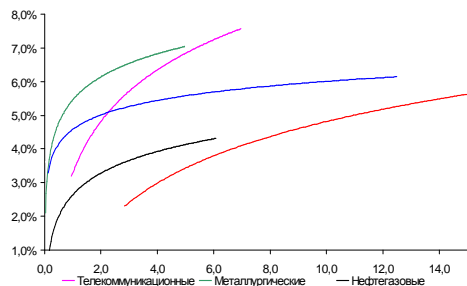
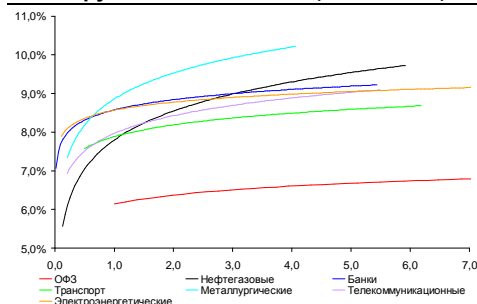


## Рынок валютных облигаций



Источник: Bloomberg

## Рынок рублевых облигаций (1-ый эшелон)



Источник: Bloomberg

## Основные индикаторы долгового рынка

	Закрытие	Изм.	Доход%
<b>Долговой рынок</b>			
10-YR UST, YTM	1,82	-1,75б.п. ↓	
30-YR UST, YTM	3,02	-0,87б.п. ↓	
Russia-30	119,89	-0,58% ↓	3,97
Rus-30 spread	215	21б.п. ↑	
Bra-40	132,34	-0,08% ↓	8,07
Tur-30	171,53	-0,45% ↓	5,50
Mex-34	134,57	-0,48% ↓	4,32
CDS 5 Russia	207,17	9б.п. ↑	
CDS 5 Gazprom	277	12б.п. ↑	
CDS 5 Brazil	132	5б.п. ↑	
CDS 5 Turkey	245	9б.п. ↑	
CDS 5 Portugal	1 106	48б.п. ↑	
<b>Валютный и денежный рынок</b>			
			YTD%
\$/Руб. ЦБП	29,5937	0,00%	-2,0 ↓
\$/Руб.	30,3760	0,62% ↑	-6,1 ↓
EUR/\$	1,2948	-0,45% ↓	-0,1 ↓
Ruble Basket	34,3926	0,41% ↑	6,1 ↑
<b>Imp rate</b>			
NDF \$/Rub 6M	5,94%	0,04 ↑	
NDF \$/Rub 12M	6,00%	0,00	
NDF \$/Rub 3Y	6,24%	0,19 ↑	
FWD €/Rub 3m	39,8339	0,53% ↑	
FWD €/Rub 6m	40,4313	0,45% ↑	
FWD €/Rub 12m	41,6109	0,47% ↑	
3M Libor	0,4669	0,10б.п. ↑	
Libor overnight	0,1470	0,15б.п. ↑	
MosPrime	5,98	0б.п.	
Прямое репо с ЦБ, млрд	205	0	
<b>Фондовые индексы</b>			
			YTD%
RTS	1 481	0,00%	7,4 ↑
DOW	12 835	-0,75% ↓	5,1 ↑
S&P500	1 355	-0,67% ↓	7,7 ↑
Bovespa	59 786	-0,96% ↓	5,3 ↑
<b>Сырьевые товары</b>			
Brent spot	112,80	-0,23% ↓	4,9 ↑
Gold	1594,63	-0,51% ↓	1,2 ↑

Источник: Bloomberg

## Российский рынок

### Комментарий по долговому рынку, стр. 3

#### Валютные облигации

За время праздников негативный настрой инвесторов ухудшился на фоне слабой статистики по рынку труда в США и по экспорту – в Китае, а также в связи с возросшей политической неопределенностью после выборов в Греции, ставящей под сомнение выполнение прежних договоренностей. Сегодня российские игроки будут отыгрывать произошедшую смену тренда.

#### Рублевые облигации

Рублевый долговой рынок не смог в субботу отыграть негативные новости с внешних рынков из-за низкой активности торгов. Однако сегодня продажи интенсифицируются вследствие негативной внешней конъюнктуры и заметного ослабления рубля с конца прошлой недели. Заседание ЦБ по ставкам вряд ли принесет сюрпризы.

### Корпоративные новости, стр. 4

**Волгоградская область разместила облигации на 5 млрд руб под доходность на уровне 8,98% годовых**

**Якутия 17 мая начнет размещение облигаций на 2,5 млрд руб**

## НОВОСТИ ВКРАТЦЕ:

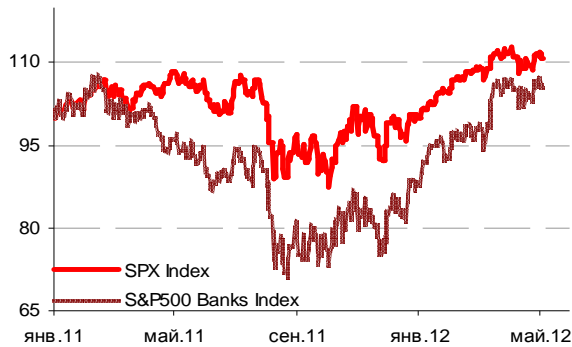
- Инфляция в России в апреле составила 0,3%, с начала года - 1,8%
- ФБ ММВБ с 10 мая начинает вторичные торги облигациями ВымпелКома общим объемом 35 млрд руб
- S&P изменило прогноз по рейтингам ЛУКОЙЛа на уровне BVB– со "стабильного" на "позитивный"
- Fitch понизило прогноз по рейтингу Банка Русский Стандарт на уровне В+ до стабильного уровня
- Fitch понизило рейтинги ТГК-2 до уровня "СС" и исключило их из списка Rating Watch "Негативный"

### ГРАДУСНИК КРИЗИСА

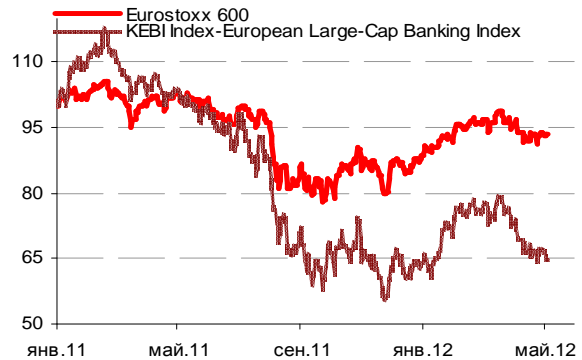
#### Ключевые кризисные индикаторы

	закрытие, б.п.	Δ		закрытие, б.п.	Δ		
3M Libor-OIS 3M	31,84	0,10	↑	BofA CDS 5Y	282	4,67	↑
3M Euribor - OIS 3M	37,70	-0,30	↓	Morgan Stanley CDS 5Y	398	4,01	↑
Portugal CDS 5Y	1 106	48	↑	Citigroup CDS 5Y	240	3	↑
Italy CDS 5Y	462	16	↑	Deutsche Bank CDS 5Y	181	8	↑
Spain CDS 5Y	516	18	↑	Societe Generale CDS 5Y	342	31	↑
				Unicredit CDS 5Y	502	40	↑

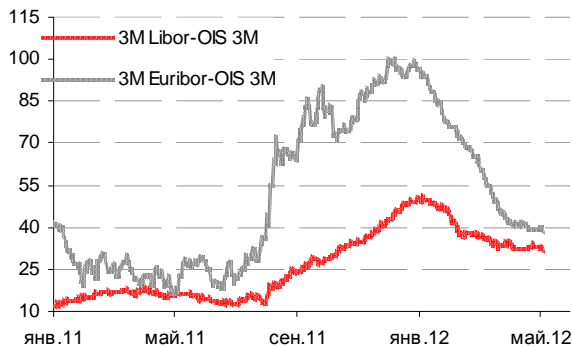
Илл 1: S&P500 vs S&P500 Bank Index



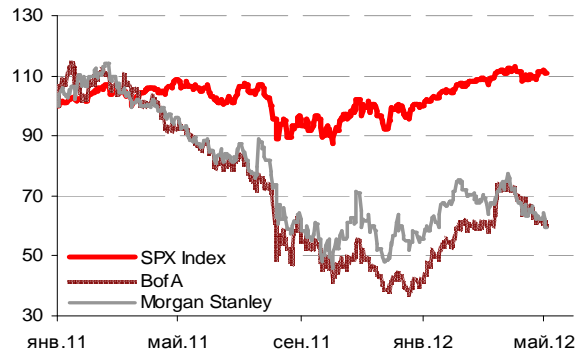
Илл 2: Eurostoxx600 vs EU Banking Index



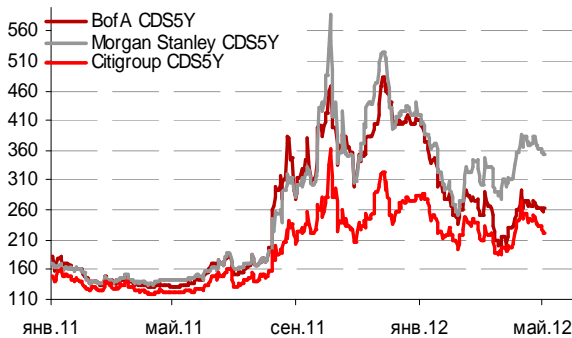
Илл 3: 3MLibor/Euribor-OIS Spread



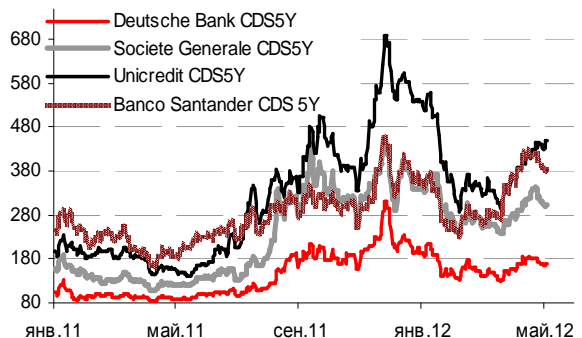
Илл 4: S&P500 vs банки США (01.01.11=100)



Илл 5: Кредитные свопы ведущих банков США



Илл 6: Кредитные свопы банков Еврозоны



Источник: Bloomberg

Источник: Bloomberg

---

**Комментарий по долговому рынку****Валютные облигации**

Пока российские участники рынка отдыхали, ситуация на внешних торговых площадках значительно ухушилась. В начале недели международные рынки отыгрывали второй подряд крайне негативный отчет по рынку труда США, вышедший в пятницу. Количество новых рабочих мест оказалось существенно ниже ожиданий, а снижение безработицы до 8,1% было обусловлено выбытием граждан из состава рабочей силы, что является неблагоприятной тенденцией. Позже рынки оказались под давлением новостей из Европы. Так, в Греции в результате прошедших в воскресенье выборов вновь зазвучал вопрос о пересмотре соглашений с ЕС о мерах строгой экономии, что заставило лидеров стран Европы заговорить об отсрочке платежей, предусмотренных ранее одобренной программой помощи Греции (речь идет о 5.2 млрд евро, которые Греция должна получить в четверг для осуществления выплат по еврооблигациям 18 мая). В Испании серьезные финансовые проблемы возникли у банка Bankia, правительство уже заявило о возможности его национализации. Наконец, последние негативные новости пришли из Китая, где темпы роста экспорта в апреле оказались вдвое ниже ожиданий инвесторов.

В результате с конца прошлой недели фондовые индексы США и Еврозоны снизились в пределах 1 п.п., евро ослабло к доллару. Российские суверенные еврооблигации показали индикативное снижение на 0,6-1,0%, суверенный риск на Россию CDS 5Y преодолел отметку в 200 б.п., увеличившись за праздники на 10 б.п.

Сегодня игроки продолжают отыгрывать негативные новости из Европы и Китая. В центре внимания остается ситуация в Греции и Испании.

**Рублевые облигации**

В последний торговый день активность рынка рублевого долга была минимальной, однако настрой инвесторов заметно ухудшился. После выхода данных по американскому рынку труда, российские игроки опасались ухудшения общемировой конъюнктуры в послепраздничный период. Их опасения оправдались. В дополнение к статданным США, настрой международных игроков ухудшился на фоне возникшей неопределенности после выборов в Греции, проблем с испанскими банками, слабой статистики по китайскому экспорту.

Сегодня участники рынка более активно продолжают отыгрывать эти негативные новости, вызвавшие, в том числе, заметное ослабление рубля и снижение нефтяных котировок. Предстоящее сегодня заседание ЦБ по ключевым процентным ставкам вряд ли принесет какие-либо сюрпризы – большинство игроков не ожидают изменений в процентной политике Банка России.

**Екатерина Леонова**, Старший аналитик (+7 495) 974-2515 доб. 8523  
**Татьяна Цилюрик**, Аналитик (+7 495) 974-2515 доб. 7669

---

**Корпоративные новости****Волгоградская область разместила облигации на 5 млрд руб под доходность на уровне 8,98% годовых**

Спрос на облигации составил порядка 9,4 млрд руб. По итогам конкурса ставка купона на первый год обращения была установлена на уровне 8,99% годовых. Ставки последующих купонов понижаются на 25 б.п. ежегодно. Срок обращения выпуска – 5 лет с ежеквартальной выплатой купонного дохода и амортизацией основной суммы долга в размере 10% от номинала в даты выплаты 5-6-го, 10-го, 13-го, 17-18-го и 20-го купонов, а также в размере 15% от номинала в даты выплат 9-го и 14-го купонов. Организатор выпуска: ВТБ Капитал.

**Якутия 17 мая начнет размещение облигаций на 2,5 млрд руб**

Срок обращения выпуска составит 5 лет с ежеквартальной выплатой купонного дохода и амортизацией основной суммы долга в размере 10% от номинала в дату выплаты 8-го купона и по 30% от номинала в дату выплаты 12-го, 16-го и 20-го купонов. Ставка купона на первые два года обращения будет определена на конкурсе в первый день размещения займа на ФБ ММВБ. Ставки последующих купонов снижаются на 0,1 п.п. ежегодно. Организатор выпуска: Банк Союз.

*Екатерина Леонова, Старший аналитик (+7 495) 974-2515 доб. 8523*

### ДИНАМИКА РОССИЙСКИХ ОБЛИГАЦИЙ

**Илл. 10: Динамика российских суверенных и субфедеральных еврооблигаций**

	Дата погаш-я	Дюра-ция, лет	Дата ближ. купона	Ставка купона	Цена закрытия	Изме-нение	Дох-сть к оферте/погаш-ю	Текущ дох-сть	Спред по дю-рации	Изм. спреда	Сред к сувер. евро-облиг.	Объем выпуска млн	Валюта	Рейтинги S&P/Moody's/Fitch
<b>Суверенные</b>														
Россия-15	29.04.2015	2,84	29.10.12	3,63%	104,32	-0,21%	2,12%	3,48%	175	6,6	2,81	2 000	USD	/ Baa1 / BBB
Россия-17	04.04.2017	4,56	04.10.12	3,25%	101,16	-0,50%	2,99%	3,21%	223	13,3	4,49	2 000	USD	BBB / Baa1 / BBB
Россия-18	24.07.2018	4,82	24.07.12	11,00%	141,04	-0,85%	3,57%	7,80%	281	18,7	4,74	3 466	USD	BBB / Baa1 / BBB
Россия-20	29.04.2020	6,72	29.10.12	5,00%	107,53	-1,07%	3,89%	4,65%	264	19,4	6,59	3 500	USD	BBB / Baa1 / BBB
Россия-22	04.04.2022	8,09	04.10.12	4,50%	102,64	-1,66%	4,17%	4,38%	235	31,7	7,92	2 000	USD	BBB / Baa1e / BBB
Россия-28	24.06.2028	9,10	24.06.12	12,75%	181,09	-0,57%	5,24%	7,04%	342	16,9	8,87	2 500	USD	BBB / Baa1 / BBB
Россия-30	31.03.2030	5,60	30.09.12	7,50%	119,89	-0,58%	3,97%	6,26%	215	20,9	11,19	1 708	USD	BBB / Baa1 / BBB
Россия-42	04.04.2042	15,06	04.10.12	5,63%	104,91	-1,44%	5,30%	5,36%	227	19,1	14,67	3 000	USD	BBB / Baa1 / BBB
Россия-18(руб)	10.03.2018	4,76	10.09.12	7,85%	104,84	-0,07%	6,83%	7,49%	--	--	4,60	90 000	RUB	BBB+ / Baa1 / BBB
<b>Муниципальные</b>														
Москва-16	20.10.2016	4,00	20.10.12	5,06%	103,91	0,00%	4,08%	4,87%	--	--	--	407	EUR	BBB / Baa1 / BBB
Беларусь-15	03.08.2015	2,81	03.08.12	8,75%	96,13	-0,07%	10,17%	9,10%	--	--	--	1 000	USD	B- / B3 /

Источник: Bloomberg, Отдел исследований Альфа-Банка

**Илл. 11: Динамика российских банковских еврооблигаций**

	Дата погаш-я	Дюра-ция, лет	Дата ближ. купона	Ставка купона	Цена закрытия	Изме-нение	Дох-сть к оферте/погаш-ю	Текущ дох-сть	Спред по дю-рации	Изм. спреда	Сред к сувер. евро-облиг.	Объем выпуска млн	Валюта	Рейтинги S&P/Moody's/Fitch
Альфа-12	25.06.2012	0,13	25.06.12	8,20%	100,45	-0,43%	4,47%	8,16%	421	270,2	235	500	USD	BB / Ba1 / BB+
Альфа-13	24.06.2013	1,06	24.06.12	9,25%	105,61	-0,04%	4,08%	8,76%	382	-3,0	196	392	USD	BB / Ba1 / BB+
Альфа-15-2	18.03.2015	2,59	18.09.12	8,00%	105,73	-0,29%	5,79%	7,57%	542	9,9	367	600	USD	BB / Ba1 / BB+
Альфа-17*	22.02.2017	4,13	22.08.12	6,30%	94,44	-0,29%	7,71%	6,67%	714	8,6	471	300	USD	B+ / Ba2 / BB
Альфа-17-2	25.09.2017	4,46	25.09.12	7,88%	103,72	-0,37%	7,03%	7,59%	627	10,6	404	1 000	USD	BB / Ba1 / BB+
Альфа-21	28.04.2021	6,60	28.10.12	7,75%	99,30	-0,36%	7,86%	7,80%	661	8,9	397	1 000	USD	BB / Ba1 / BB+
Банк Москвы-13	13.05.2013	0,96	13.05.12	7,34%	103,99	-0,20%	3,28%	7,05%	302	14,5	116	500	USD	/ Ba2 / BBB-
Банк Москвы-15*	25.11.2015	3,16	25.05.12	5,97%	99,98	-0,01%	5,97%	5,97%	560	-0,1	385	300	USD	/ Ba3 / BB+
ВТБ-12	31.10.2012	0,47	31.10.12	6,61%	102,18	-0,07%	1,95%	6,47%	169	1,5	-17	1 054	USD	BBB / Baa1 / BBB
ВТБ-15-2	04.03.2015	2,60	04.09.12	6,47%	105,64	-0,20%	4,31%	6,12%	394	6,5	220	1 250	USD	BBB / Baa1 / BBB
ВТБ-16	15.02.2016	3,53	15.02.13	4,25%	103,90	0,04%	3,13%	4,09%	--	--	--	193	EUR	BBB / Baa1 / BBB
ВТБ-17	12.04.2017	4,32	12.10.12	6,00%	101,94	-0,63%	5,54%	5,89%	498	15,7	255	1 500	USD	/ Baa1 / BBB
ВТБ-18*	29.05.2018	1,00	29.05.12	6,88%	105,69	-0,22%	5,75%	6,50%	549	3,9	363	1 706	USD	BBB / Baa1 / BBB
ВТБ-18-2	22.02.2018	1,01	22.08.12	6,32%	102,00	-0,70%	5,90%	6,19%	564	14,1	378	750	USD	BBB / Baa1 /
ВТБ-35	30.06.2035	12,49	30.06.12	6,25%	104,54	-0,50%	5,89%	5,98%	406	14,9	59	693	USD	BBB / Baa1 / BBB
ВЭБ-17	22.11.2017	4,75	22.05.12	5,45%	104,53	-0,36%	4,52%	5,21%	375	9,7	95	600	USD	BBB / / BBB
ВЭБ-17-2	13.02.2017	4,22	13.08.12	5,38%	104,51	-0,33%	4,31%	5,14%	375	8,7	132	750	USD	/ Baa1e / BBB
ВЭБ-20	09.07.2020	6,35	09.07.12	6,90%	111,07	-0,65%	5,22%	6,21%	397	13,3	133	1 600	USD	BBB / / BBB
ВЭБ-25	22.11.2025	8,95	22.05.12	6,80%	106,75	-0,73%	6,06%	6,37%	424	19,0	82	1 000	USD	BBB / / BBB
ВЭБ-Лизинг-16	27.05.2016	3,63	27.05.12	5,13%	100,96	-0,32%	4,86%	5,08%	430	9,7	274	400	USD	BBB / / BBB
ГПБ-13	28.06.2013	1,08	28.06.12	7,93%	105,11	-0,18%	3,30%	7,55%	304	10,8	118	443	USD	BB+ / Baa3 /
ГПБ-14	15.12.2014	2,39	15.06.12	6,25%	104,65	-0,27%	4,34%	5,97%	408	10,0	222	1 000	USD	BB+ / Baa3 /
ГПБ-15	23.09.2015	3,07	23.09.12	6,50%	106,56	-0,32%	4,38%	6,10%	401	9,2	226	948	USD	BB+ / Baa3 /
ГПБ-19	03.05.2019	5,60	03.11.12	7,25%	101,27	-0,40%	7,02%	7,16%	626	9,6	305	500	USD	BB- / (P)Ba1 / BB+e
МБРР-16*	10.03.2016	3,31	10.09.12	7,93%	90,50	0,00%	11,03%	8,76%	1066	0,6	891	60	USD	/ B2 /
НОМОС-13	21.10.2013	1,40	21.10.12	6,50%	102,89	-0,21%	4,41%	6,32%	416	12,6	230	400	USD	/ Ba3 / BB
НОМОС-19	26.04.2019	5,16	26.10.12	10,00%	100,21	-0,30%	9,96%	9,98%	919	8,2	639	500	USD	/ B1 / BB-
ПромсвязьБ-13	15.07.2013	1,11	15.07.12	10,75%	106,58	-0,00%	4,93%	10,09%	467	-6,3	281	150	USD	NR / Ba2 / BB-
ПромсвязьБ-14	25.04.2014	1,87	25.10.12	6,20%	98,64	-0,09%	6,96%	6,29%	670	4,8	484	500	USD	/ Ba2 / BB-
ПромсвязьБ-18*	31.01.2018	0,69	31.07.12	12,50%	103,37	-0,00%	11,66%	12,09%	1140	-0,4	955	100	USD	NR / Ba3 / B+
ПромсвязьБ-16	08.07.2016	3,35	08.07.12	11,25%	107,24	-0,08%	9,11%	10,49%	874	1,6	699	200	USD	/ Ba3 / B+
ПромсвязьБ-17	25.04.2017	4,13	25.10.12	8,50%	99,52	-0,16%	8,62%	8,54%	806	5,1	563	400	USD	/ Ba2e / BB-
ПСБ-15*	29.09.2015	3,14	29.09.12	5,01%	98,78	-0,23%	5,41%	5,07%	504	7,1	329	400	USD	/ Baa2 / BBB-
Пробизнесбанк-16	10.05.2016	3,27	10.11.12	11,75%	92,00	0,00%	14,45%	12,77%	1408	0,6	1234	62	USD	/ /
РенКап-16	21.04.2016	3,26	21.10.12	11,00%	93,01	0,01%	13,33%	11,83%	1296	-0,3	1121	325	USD	B+ / B1 / B
РСХБ-13	16.05.2013	0,97	16.05.12	7,18%	104,74	-0,12%	2,42%	6,85%	216	5,4	31	647	USD	/ Baa1 / BBB
РСХБ-14	14.01.2014	1,58	14.07.12	7,13%	106,44	-0,34%	3,15%	6,69%	289	17,7	103	720	USD	/ Baa1 / BBB
РСХБ-17	15.05.2017	4,28	15.05.12	6,30%	106,85	-0,41%	4,75%	5,90%	418	10,3	175	584	USD	/ Baa1 / BBB
РСХБ-18	29.05.2018	4,88	29.05.12	7,75%	113,71	-0,53%	5,09%	6,82%	433	12,6	152	980	USD	/ Baa1 / BBB
РСХБ-21	03.06.2021	3,57	03.06.12	6,00%	98,70	-0,62%	6,19%	6,08%	562	10,0	407	800	USD	/ Baa2 / BBB-
Русский Стандарт-15*	16.12.2015	3,11	16.06.12	7,73%	98,25	-0,45%	8,30%	7,87%	793	14,6	618	200	USD	B- / B1 /
Русский Стандарт-16*	01.12.2016	0,02	01.06.12	7,56%	95,77	-0,16%	8,70%	7,89%	844	4,1	658	200	USD	B- / B1 /
Сбербанк-13	15.05.2013	0,97	15.05.12	6,48%	104,85	-0,11%	1,64%	6,18%	138	3,9	-48	500	USD	/ A3 / BBB

Сбербанк-13-2	02.07.2013	1,10	02.07.12	6,47%	105,04	-0,13%	1,99%	6,16%	173	5,8	-13	500	USD	/	A3	/BBB
Сбербанк-15	07.07.2015	2,90	07.07.12	5,50%	106,49	-0,36%	3,32%	5,16%	295	11,2	120	1 500	USD	/	A3	/BBB
Сбербанк-17	24.03.2017	4,33	24.09.12	5,40%	104,17	-0,57%	4,44%	5,18%	387	14,0	144	1 250	USD	/	A3	/BBB
Сбербанк-17-2	07.02.2017	4,24	07.08.12	4,95%	102,22	-0,48%	4,43%	4,84%	386	12,4	143	1 000	USD	/	A3	/BBB
Сбербанк-22	07.02.2022	7,42	07.08.12	6,13%	103,83	-0,48%	5,61%	5,90%	436	9,8	144	750	USD	/	A3	/BBB
ТКС-14	21.04.2014	1,79	21.10.12	11,50%	100,48	-0,05%	11,21%	11,44%	1095	2,1	909	175	USD	/	B2	/B
ТранскапиталБ-17	18.07.2017	0,36	18.07.12	10,51%	85,50	-11,08%	14,58%	12,30%	1432	307,1	1246	100	USD	/	B2	/
ХКФ-14	18.03.2014	1,76	18.09.12	7,00%	103,63	-0,08%	4,92%	6,75%	466	2,8	280	500	USD	NR/	Ba3	/BB-

Источник: Vlootberg, Отдел исследований Альфа-Банка

\* - Доходность и дюрация рассчитываются к дате исполнения опциона на покупку

### Илл. 12: Динамика российских корпоративных еврооблигаций в разбивке по секторам

	Дата погаш-я	Дюра-ция, лет	Дата ближ. купона	Ставка купона	Цена закрытия	Измене-ние	Доход-сть к оферте/погаш-ю	Текущ дох-сть	Спред по дю-рации	Спред к сувер. евро-облиг.	Объем выпуска млн	Валюта	Рейтинги S&P/Moodys/Fitch			
<b>Нефтегазовые</b>																
Газпром-12	09.12.2012	0,58	09.12.12	4,56%	101,91	-0,00%	1,23%	4,47%	--	--	1 000	EUR	BBB/	Baa1	/BBB	
Газпром-13-1	01.03.2013	0,79	01.09.12	9,63%	106,51	0,00%	1,49%	9,04%	123	-13,5	-63	1 750	USD	BBB/	Baa1	/BBB
Газпром-13-2	22.07.2013	0,45	22.07.12	4,51%	101,44	-0,04%	1,24%	4,44%	98	-0,4	-88	120	USD	/	/	
Газпром-13-3	22.07.2013	0,59	22.07.12	5,63%	102,66	-0,05%	1,03%	5,48%	77	-0,4	-109	54	USD	BBB/	Baa1	/BBB
Газпром-13-4	11.04.2013	0,90	11.10.12	7,34%	104,91	-0,11%	1,93%	7,00%	167	3,7	-19	400	USD	BBB/	Baa1	/BBB
Газпром-13-5	31.07.2013	1,17	31.07.12	7,51%	106,50	-0,19%	2,09%	7,05%	183	9,7	-3	500	USD	BBB/	Baa1	/BBB
Газпром-14	25.02.2014	1,74	25.02.13	5,03%	104,65	0,04%	2,34%	4,81%	--	--	--	780	EUR	BBB/	Baa1	/BBB
Газпром-14-2	31.10.2014	2,33	31.10.12	5,36%	106,58	-0,01%	2,58%	5,03%	--	--	--	700	EUR	BBB/	Baa1	/BBB
Газпром-14-3	31.07.2014	2,05	31.07.12	8,13%	110,87	-0,32%	3,03%	7,33%	277	12,3	91	1 250	USD	BBB/	Baa1	/BBB
Газпром-15-1	01.06.2015	2,75	01.06.12	5,88%	108,05	0,19%	3,08%	5,44%	--	--	--	1 000	EUR	BBB/	Baa1	/BBB
Газпром-15-2	04.02.2015	2,53	04.02.13	8,13%	113,62	-0,01%	2,86%	7,15%	--	--	--	850	EUR	BBB/	Baa1	/BBB
Газпром-15-3	29.11.2015	3,23	29.05.12	5,09%	105,76	-0,38%	3,36%	4,81%	299	10,8	124	1 000	USD	BBB/	Baa1	/BBB
Газпром-16	22.11.2016	3,94	22.05.12	6,21%	109,06	-0,55%	4,01%	5,70%	344	14,3	101	1 350	USD	BBB/	Baa1	/BBB
Газпром-17	22.03.2017	4,42	22.03.13	5,14%	107,55	-0,03%	3,42%	4,78%	--	--	--	500	EUR	BBB/	Baa1	/BBB
Газпром-17-2	02.11.2017	4,79	02.11.12	5,44%	107,88	0,05%	3,81%	5,04%	--	--	--	500	EUR	BBB/	Baa1	/BBB
Газпром-18	13.02.2018	4,96	13.02.13	6,61%	113,83	-0,09%	3,87%	5,80%	--	--	--	1 200	EUR	BBB/	Baa1	/BBB
Газпром-18-2	11.04.2018	4,89	11.10.12	8,15%	118,95	-0,56%	4,47%	6,85%	370	13,1	90	1 100	USD	BBB/	Baa1	/BBB
Газпром-20	01.02.2020	6,17	01.08.12	7,20%	110,75	-0,66%	3,40%	6,50%	216	24,9	-49	485	USD	BBB+/	/A-	
Газпром-22	07.03.2022	7,46	07.09.12	6,51%	109,94	-1,16%	5,20%	5,92%	396	19,0	103	1 300	USD	BBB/	Baa1	/BBB
Газпром-34	28.04.2034	11,45	28.10.12	8,63%	127,81	-1,20%	6,28%	6,75%	445	21,6	104	1 200	USD	BBB/	Baa1	/BBB
Газпром-37	16.08.2037	12,53	16.08.12	7,29%	114,53	-1,30%	6,15%	6,36%	432	21,4	85	1 250	USD	BBB/	Baa1	/BBB
Лукойл-14	05.11.2014	2,34	05.11.12	6,38%	108,16	-0,19%	2,95%	5,89%	269	5,8	83	900	USD	BBB-/	Baa2	/BBB-
Лукойл-17	07.06.2017	4,34	07.06.12	6,36%	109,10	-0,43%	4,34%	5,83%	377	10,6	134	500	USD	BBB-/	Baa2	/BBB-
Лукойл-19	05.11.2019	6,01	05.11.12	7,25%	113,43	-0,65%	5,07%	6,39%	382	14,1	110	600	USD	BBB-/	Baa2	/BBB-
Лукойл-20	09.11.2020	6,81	09.11.12	6,13%	106,65	-0,99%	5,15%	5,74%	390	18,2	126	1 000	USD	BBB-/	Baa2	/BBB-
Лукойл-22	07.06.2022	7,47	07.06.12	6,66%	111,63	-0,80%	5,16%	5,96%	391	13,9	99	500	USD	BBB-/	Baa2	/BBB-
Новатэк-16	03.02.2016	3,40	03.08.12	5,33%	105,07	-0,37%	3,85%	5,07%	348	30,9	174	600	USD	BBB-/	Baa3	/BBB-
Новатэк-21	03.02.2021	6,77	03.08.12	6,60%	109,91	-0,60%	5,18%	6,01%	393	12,1	128	650	USD	/	Baa3	/BBB-
ТНК-ВР-13	13.03.2013	0,82	13.09.12	7,50%	104,78	-0,07%	1,75%	7,16%	149	-0,7	-37	600	USD	BBB-/	Baa2	/BBB-
ТНК-ВР-15	02.02.2015	2,52	02.08.12	6,25%	107,59	-0,30%	3,31%	5,81%	295	10,3	120	500	USD	BBB-/	Baa2	/BBB-
ТНК-ВР-16	18.07.2016	3,63	18.07.12	7,50%	112,92	-0,41%	4,11%	6,64%	355	11,5	199	1 000	USD	BBB-/	Baa2	/BBB-
ТНК-ВР-17	20.03.2017	4,24	20.09.12	6,63%	111,26	-0,45%	4,05%	5,95%	348	11,3	105	800	USD	BBB-/	Baa2	/BBB-
ТНК-ВР-18	13.03.2018	4,84	13.09.12	7,88%	117,21	-0,52%	4,49%	6,72%	373	12,5	92	1 100	USD	BBB-/	Baa2	/BBB-
ТНК-ВР-20	02.02.2020	6,09	02.08.12	7,25%	116,05	-0,60%	4,74%	6,25%	349	12,9	77	500	USD	BBB-/	Baa2	/BBB-
Транснефть-12	27.06.2012	0,13	27.06.12	5,38%	100,59	-0,07%	0,81%	5,35%	--	--	--	700	EUR	BBB/	Baa1	/
Транснефть-12-2	27.06.2012	0,13	27.06.12	6,10%	100,62	-0,22%	1,32%	6,07%	106	106,7	-79	500	USD	BBB/	Baa1	/
Транснефть-14	05.03.2014	1,74	05.09.12	5,67%	106,05	-0,09%	2,25%	5,35%	199	2,4	14	1 300	USD	BBB/	Baa1	/
<b>Металлургические</b>																
Евраз-13	24.04.2013	0,93	24.10.12	8,88%	105,18	-0,10%	3,32%	8,44%	306	2,6	120	534	USD	B+ /	B1	/BB-
Евраз-15	10.11.2015	3,13	10.11.12	8,25%	107,46	-0,36%	5,86%	7,68%	549	10,8	374	577	USD	B+ /	B1	/BB-
Евраз-17	24.04.2017	4,23	24.10.12	7,40%	100,11	-0,73%	7,37%	7,39%	681	18,8	438	600	USD	B+ /	(P)B1	/BB-
Евраз-18	24.04.2018	4,73	24.10.12	9,50%	108,88	-0,53%	7,62%	8,73%	685	13,6	405	509	USD	B+ /	B1	/BB-
Евраз-18-2	27.04.2018	4,97	27.10.12	6,75%	96,32	-0,48%	7,53%	7,01%	677	12,4	396	850	USD	B+ /	B1	/BB-
Кокс-16	23.06.2016	3,48	23.06.12	7,75%	94,77	-0,42%	9,30%	8,18%	874	13,8	718	350	USD	B- /	B3	/
Металлоинвест-16	21.07.2016	3,67	21.07.12	6,50%	99,41	-0,57%	6,66%	6,54%	610	16,9	454	750	USD	/	Ba3	/BB-
Распадская-12	22.05.2012	0,03	22.05.12	7,50%	100,13	0,00%	3,62%	7,49%	336	-107,3	150	300	USD	/	B1	/B+
Распадская-17	27.04.2017	4,20	27.10.12	7,75%	100,17	-0,54%	7,71%	7,74%	714	14,4	471	400	USD	/	(P)B1	/B+
Северсталь-13	29.07.2013	1,15	29.07.12	9,75%	107,37	-0,12%	3,52%	9,08%	326	3,0	140	544	USD	BB/	Ba2	/BB-
Северсталь-14	19.04.2014	1,82	19.10.12	9,25%	109,29	-0,17%	4,22%	8,46%	396	5,7	210	375	USD	BB/	Ba2	/BB-
Северсталь-16	26.07.2016	3,70	26.07.12	6,25%	100,07	-0,38%	6,23%	6,25%	566	11,5	323	500	USD	BB/	Ba2	/BB-
Северсталь-17	25.10.2017	4,65	25.10.12	6,70%	101,26	-0,32%	6,42%	6,62%	566	9,4	343	1 000	USD	BB/	Ba2	/BB-
ТМК-18	27.01.2018	4,61	27.07.12	7,75%	97,62	-0,43%	8,28%	7,94%	752	11,9	528	500	USD	B+ /	B1	/

**Телекоммуникационные**

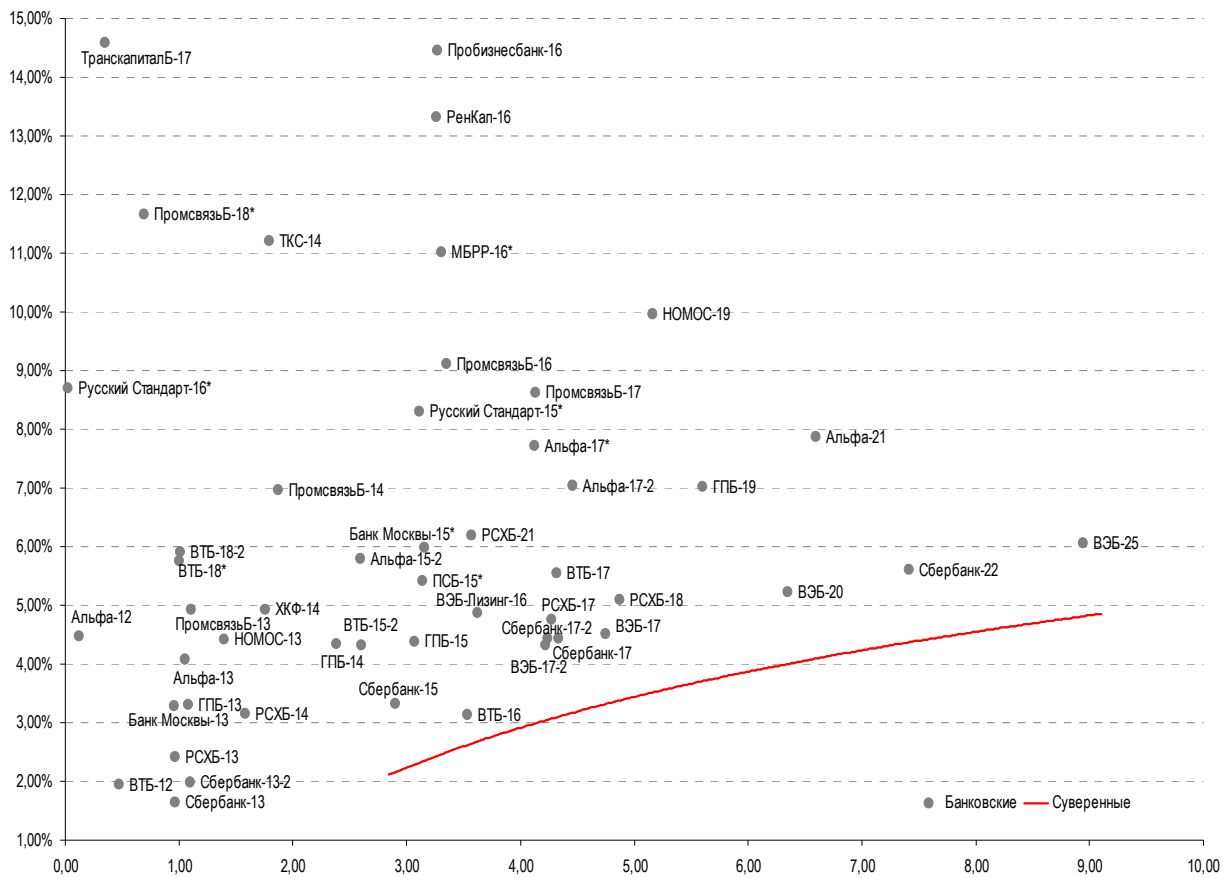
МТС-20	22.06.2020	5,99	22.06.12	8,63%	114,65	-0,64%	6,29%	7,52%	504	13,7	232	750 USD	BB/	Ba2	/ BB+
Вымпелком-13	30.04.2013	0,95	31.10.12	8,38%	104,66	-0,13%	3,46%	8,00%	320	6,8	134	801 USD	BB/	Ba3	/
Вымпелком-14	29.06.2014	2,04	29.06.12	4,47%	99,68	-0,02%	4,63%	4,48%	437	0,8	251	200 USD	/	Ba3	/
Вымпелком-16	23.05.2016	3,42	23.05.12	8,25%	107,83	-0,56%	6,03%	7,65%	547	16,8	392	600 USD	BB/	Ba3	/
Вымпелком-16-2	02.02.2016	3,32	02.08.12	6,49%	102,94	-0,34%	5,61%	6,31%	524	9,7	349	500 USD	BB/	Ba3	/
Вымпелком-17	01.03.2017	4,18	01.09.12	6,25%	99,77	-0,74%	6,31%	6,27%	574	19,2	331	500 USD	BB/	Ba3	/
Вымпелком-18	30.04.2018	4,79	31.10.12	9,13%	109,80	-0,76%	7,08%	8,31%	632	18,3	352	1 000 USD	BB/	Ba3	/
Вымпелком-21	02.02.2021	6,36	02.08.12	7,75%	98,95	-1,35%	7,91%	7,83%	666	25,0	402	1 000 USD	BB/	Ba3	/
Вымпелком-22	01.03.2022	6,96	01.09.12	7,50%	96,43	-1,37%	8,03%	7,78%	679	23,6	414	1 500 USD	BB/	Ba3	/

**Прочие**

АЛРОСА-20	03.11.2020	6,44	03.11.12	7,75%	106,50	-0,72%	6,73%	7,28%	548	14,7	284	1 000 USD	BB-/	(P)Ba3	/ BB-
АЛРОСА-14	17.11.2014	2,24	17.05.12	8,88%	110,88	-0,22%	4,27%	8,00%	401	7,1	216	500 USD	BB-/	Ba3	/ BB-
КЗОС-15	19.03.2015	2,52	19.09.12	10,00%	100,50	0,00%	9,79%	9,95%	942	-0,5	767	101 USD	NR/		/ C
ЛенспецСМУ	09.11.2015	3,02	09.08.12	9,75%	106,50	0,00%	7,62%	9,15%	725	-1,1	550	150 USD	B/		/
НКНХ-15	22.12.2015	3,09	22.06.12	8,50%	100,06	0,69%	8,47%	8,49%	810	-22,6	636	31 USD	/	Ba3	/ B+
РЖД-17	03.04.2017	4,34	03.10.12	5,74%	106,80	-0,42%	4,19%	5,37%	362	10,5	119	1 500 USD	BBB/	Baa1	/ BBB
РЖД-22	05.04.2022	7,69	05.10.12	5,70%	102,42	-0,46%	5,38%	5,57%	413	9,3	121	1 000 USD	BBB/	Baa1	/ BBB
СИНЕК-15	03.08.2015	2,88	03.08.12	7,70%	105,04	-0,25%	5,96%	7,33%	559	7,6	384	250 USD	/	Ba1	/ BBB-
Совкомфлот	27.10.2017	4,78	27.10.12	5,38%	96,46	-0,40%	6,15%	5,57%	538	11,0	258	800 USD	/	Ba2	/ BBB-

Источник: Bloomberg, Отдел исследований Альфа-Банка

**Илл. 13: Доходность российских еврооблигаций банковского сектора**



Источник: Bloomberg



## Информация

<b>Альфа-Банк (Москва)</b>	Россия, Москва, 107078, пр-т Академика Сахарова, 12
<b>Управление долговых ценных бумаг и деривативов Торговые операции</b>	Саймон Вайн, Руководитель Управления (+7 495) 745-7896 Олег Артеменко, директор по финансированию (7 495) 785-74 05 Константин Зайцев, директор по торговым операциям (7 495) 785-74 08 Михаил Грачев, директор по торговым операциям (7 495) 785-74 04 Сергей Осмачек, трейдер (7 495) 783 51 02 Игорь Панков, директор по продажам (7 495) 786-48 92 Владислав Корзан, вице-президент по продажам (7 495) 783-51 03 Дэвид Мэтлок, директор по международным продажам (7 495) 783-50 29 Ольга Паркина, вице-президент по продажам (7 495) 785-74 09 Егор Романченко, специалист по продажам (7 495) 786-48 97
<b>Аналитическая поддержка</b>	Екатерина Леонова, старший аналитик по внутреннему долгу (7 495) 974-25 15 (доб. 8523) Татьяна Цилюрик, аналитик по внешнедолговым рынкам (7 495) 974-25 15 (доб. 7669) Станислав Боженко, Ph.D старший кредитный аналитик (7 495) 974-25 15 (доб. 7121)
<b>Долговой рынок капитала</b>	Александр Гуня, директор на долговом рынке капитала (7 495) 974-2515 доб. 6368/3437 Наталья Юркова, Старший менеджер (7 495) 785-9671

© Альфа-Банк, 2012 г. Все права защищены. Генеральная лицензия ЦБ РФ № 1326 от 29.01.1998 г.

Настоящий отчет и содержащаяся в нем информация являются исключительной собственностью Альфа-Банка. Несанкционированное копирование, воспроизводство и распространение настоящего материала, частично или полностью, в отсутствие разрешения Альфа-Банка в письменной форме строго запрещено.

Данный материал предназначен ОАО «Альфа-Банк» (далее – «Альфа-Банк») для распространения в Российской Федерации. Он не предназначен для распространения среди частных инвесторов. Несмотря на то, что приведенная в данном материале информация получена из источников, которые, по мнению Альфа-Банка, являются надежными, Альфа-Банк, его руководящие и прочие сотрудники не делают заявлений и не дают заверений ни в прямой, ни в косвенной форме, относительно своей ответственности за точность, полноту такой информации и отсутствие в данном материале каких-либо важных сведений. Любая информация и любые суждения, приведенные в данном материале, могут быть изменены без предупреждения. Альфа-Банк не дает заверений и не заявляет, что упомянутые в данном материале ценные бумаги и/или суждения предназначены для всех его получателей. Данный материал и содержащиеся в нем сведения носят исключительно информативный характер и не могут рассматриваться ни как приглашение или побуждение сделать оферту, ни как просьба купить или продать ценные бумаги или другие финансовые инструменты, или осуществить какую-либо иную инвестиционную деятельность. Альфа-Банк и связанные с ним компании, руководящие сотрудники и прочие сотрудники всех этих структур, в т.ч. лица, участвующие в подготовке и издании данного материала, могут иметь отношения с маркет-мейкерами, а иногда и выступать в качестве таковых, а также в качестве консультантов, брокеров или представителей коммерческого или инвестиционного банка в отношении ценных бумаг, финансовых инструментов или компаний, упомянутых в данном материале, либо входить в органы управления таких компаний. Ценные бумаги с номиналом в иностранной валюте подвержены колебаниям валютного курса, которые могут привести к снижению их стоимости, цены или дохода от вложений в них. Кроме того, инвесторы, вкладывающие средства в ценные бумаги типа АДР, стоимость которых изменяется в зависимости от курса иностранных валют, принимают на себя валютный риск. Инвестиции в России и в российские ценные бумаги сопряжены со значительным риском, поэтому инвесторы, прежде чем вкладывать средства в такие бумаги, должны провести собственное исследование и изучить экономические и финансовые показатели самостоятельно. Инвесторы должны обсудить со своими финансовыми консультантами риски, связанные с таким приобретением. Альфа-Банк и их дочерние компании могут публиковать данный материал в других странах. Поскольку распространение данной публикации на территории других государств может быть ограничено законом, лица, в чьем распоряжении окажется данный материал, должны быть информированы о таких ограничениях и соблюдать их. Любые случаи несоблюдения указанных ограничений могут рассматриваться как нарушение закона о ценных бумагах и других соответствующих законов, действующих в той или иной стране. **Примечание, касающееся законодательства США о ценных бумагах:** Данная публикация распространяется в США компанией Alforta Capital Markets, Inc. (далее «Alforta»), являющейся дочерней компанией Альфа-групп, постольку, поскольку это разрешено законодательством США по ценным бумагам и другими соответствующими законами и положениями. В этой связи Alforta несет ответственность за содержание данного исследования. Лица на территории США, получившие данную публикацию и желающие осуществить сделку с той или иной ценной бумагой или финансовым инструментом, анализируемым в ней, должны делать это только после уведомления об этом представителя Alforta в США. Любые случаи несоблюдения данных ограничений могут рассматриваться как нарушение законодательства США о ценных бумагах.